

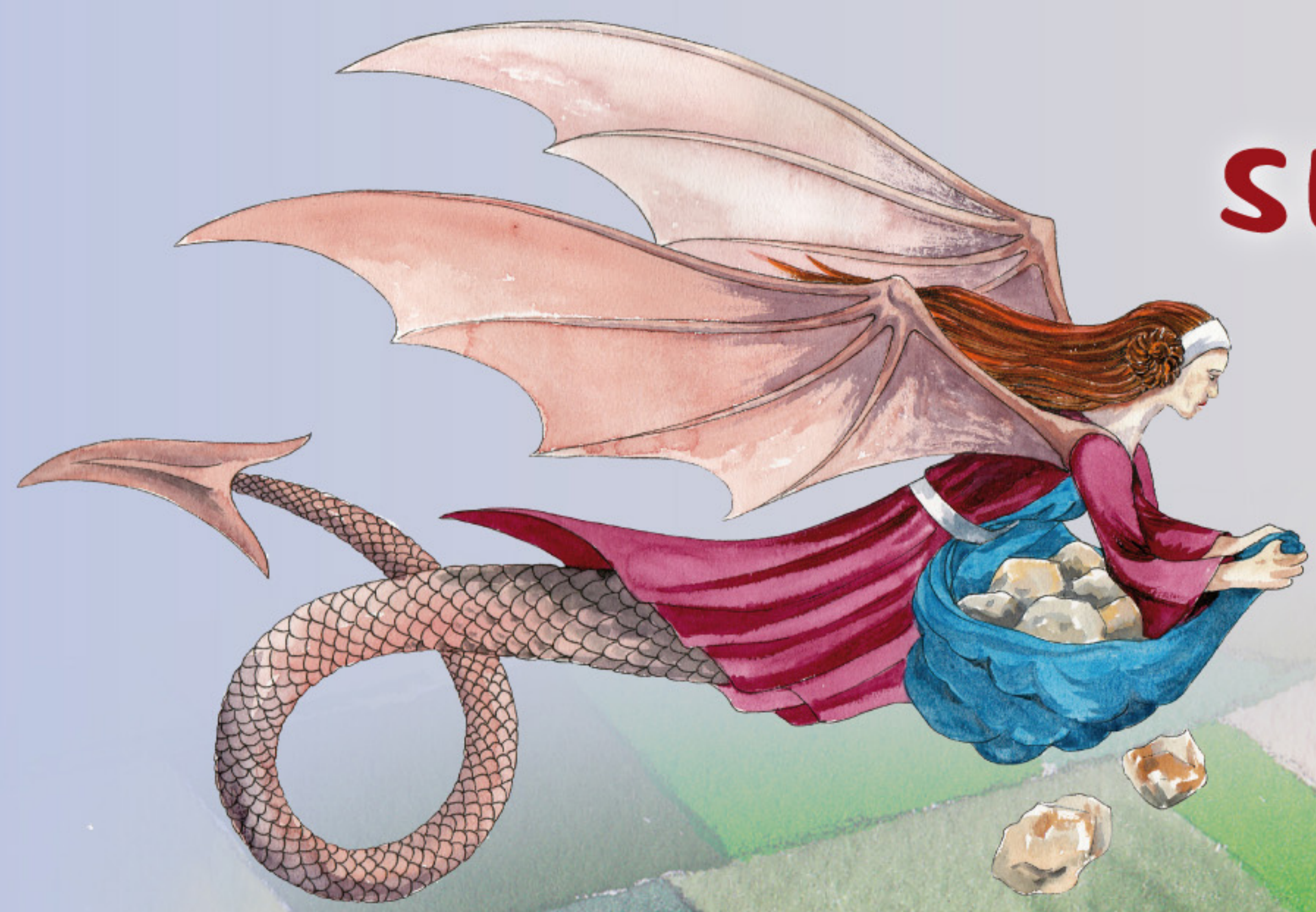
Site naturel protégé



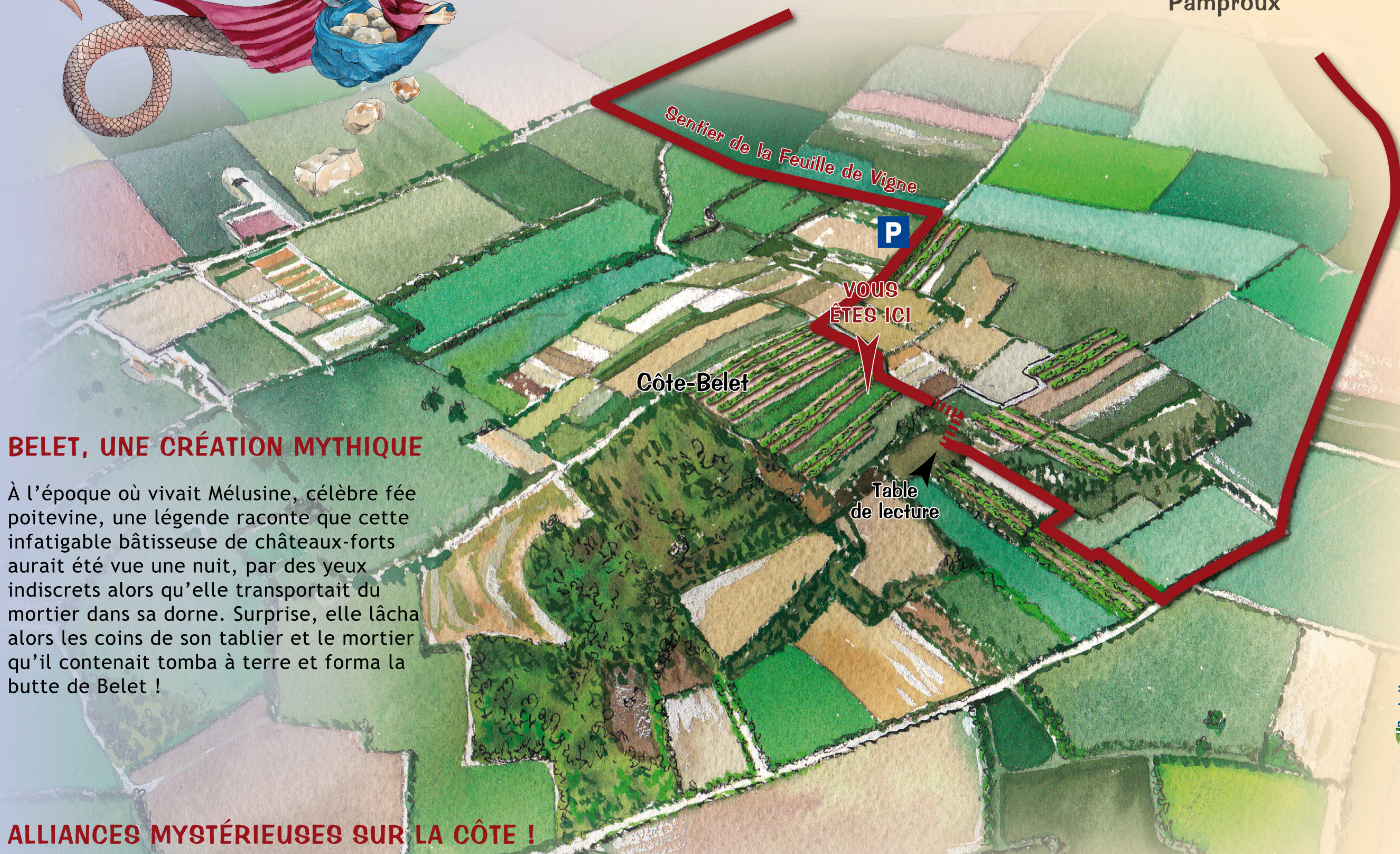
Conservatoire d'espaces naturels
de Poitou-Charentes



Bienvenue sur l'île aux vignes !



Pamproux



BELET, UNE CRÉATION MYTHIQUE

À l'époque où vivait Mélusine, célèbre fée poitevine, une légende raconte que cette infatigable bâtisseuse de châteaux-forts aurait été vue une nuit, par des yeux indiscrets alors qu'elle transportait du mortier dans sa dorne. Surprise, elle lâcha alors les coins de son tablier et le mortier qu'il contenait tomba à terre et forma la butte de Belet !

ALLIANCES MYSTÉRIEUSES SUR LA CÔTE !

En parcourant la Côte-Belet, vous vous apercevrez très vite qu'il n'est pas rare d'y rencontrer un vigneron, un promeneur ou encore un naturaliste. Au fil du temps, les hommes ont découvert les alliances mystérieuses qui font de cette île, un site exceptionnel. Avancez et jouez avec ces mystères enfin dévoilés ; puis laissez-vous guider par le sentier de la Feuille de Vigne !
À consommer sans modération.

Membre du réseau :



Ce site est désigné Espace Naturel Sensible
Aidez-nous à le préserver



Les enfants sont sous la responsabilité des accompagnateurs.

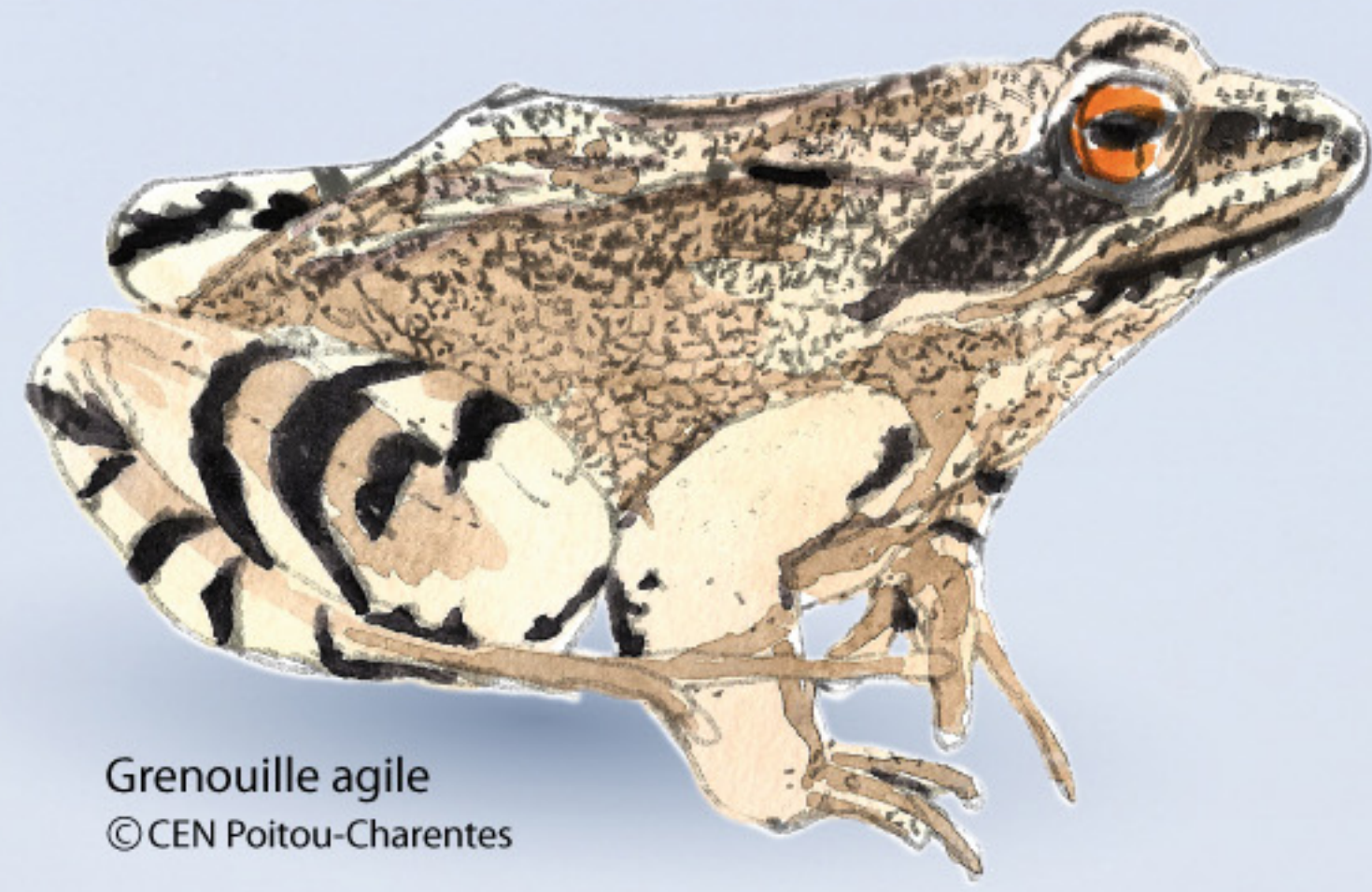
Avec la participation financière de :



Pour tous renseignements contacter la mairie de Pamproux au : 05 49 76 30 04

Conception : GUYEN PASTORIS
créations illustrations : J.Production

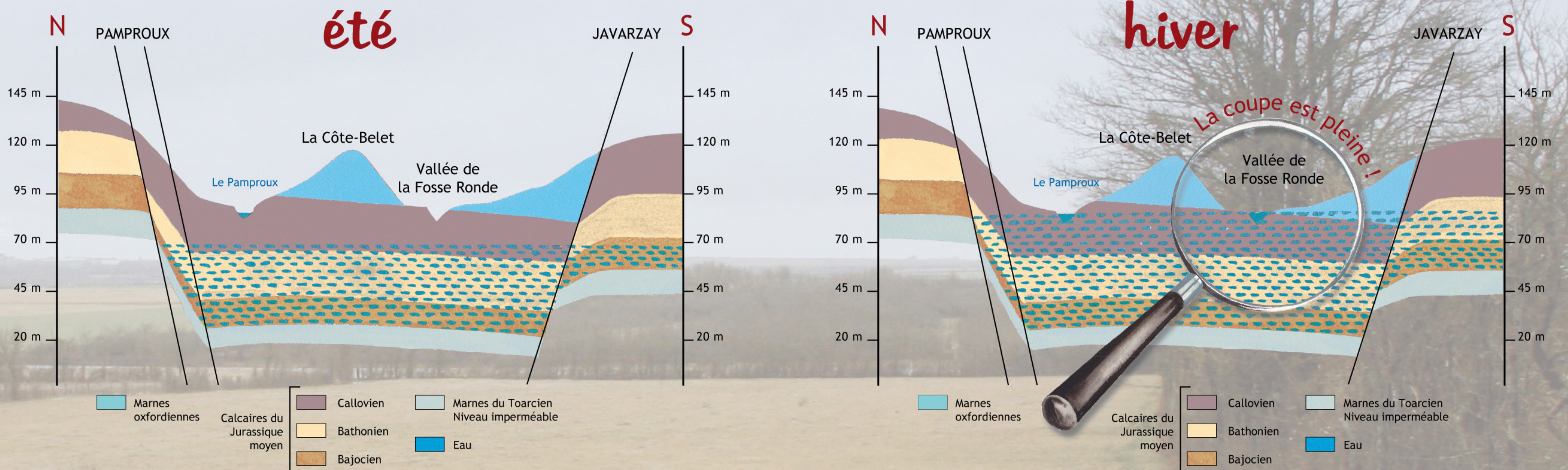
Connaitre Protéger Gérer Valoriser



Grenouille agile
© CEN Poitou-Charentes

L'eau joue à cache-cache

Sous vos pieds et autour de la Côte-Belet, l'eau et la roche s'amuse au fil des saisons. Un sol sec et dur comme de la pierre, de petites fissures ruisselantes, des champs inondés...



LA COUPE EST PLEINE !



Lors de périodes très pluvieuses, principalement en hiver, le niveau de la nappe augmente jusqu'à affleurer le sol dans les vallées. À la Fosse Ronde, l'eau jaillit alors d'un champ à plus de 50 cm du sol et inonde ensuite les parcelles alentours. Ce sont alors les grenouilles et les tritons qui profitent de ces prairies inondées. Ces vastes espaces parsemés de petites dépressions sont parfaits pour la reproduction des amphibiens.



Triton marbré
© CEN Poitou-Charentes

« Une jolie fleur... dans une peau de vache »

LES « PELOUSES SÈCHES » : DES CONDITIONS DE VIE DIFFICILES

Des coteaux exposés au sud, un sol « pauvre » séchant en été, un climat caractérisé par de faibles précipitations... Qui donc voudrait habiter ces pelouses sèches ? Des espèces adaptées à ces conditions formant une végétation rase. Plus de 20 espèces d'orchidées aux couleurs et formes étonnantes trouvent refuge sur la Côte-Belet. Et ces fleurs ont bien choisi : leur milieu est aujourd'hui classé « habitat d'intérêt communautaire prioritaire » dans le réseau européen Natura 2000.



Attiré par la forme et l'odeur de l'orchidée lui rappelant sa femelle, l'insecte se dirige vers la fleur



L'insecte tente de s'accoupler avec la fleur. Pendant ce temps, les pollinies de la fleur se collent sur sa tête.



L'insecte repart chargé de pollinies qu'il déposera sur une autre fleur. La fécondation pourra alors avoir lieu.

UNE ALLIANCE SECRÈTE POUR SURVIVRE...

Comme la majorité des fleurs, les orchidées ont besoin d'insectes pollinisateurs pour être fécondées et se reproduire.

Ces couleurs contrastées, ces reflets métalliques et ces pétales aux allures d'antennes, attirent les insectes qui se laissent facilement bernier...

Ce procédé a valu aux orchidées des noms souvent évocateurs : Ophrys abeille, mouche ou bourdon !

**Aidez la fleur à se reproduire en attirant l'insecte correspondant.
Vous découvrirez ainsi son nom (Ophrys abeille, mouche ou bourdon)...**



A l'échelle européenne,
cet oiseau est classé
« espèce d'intérêt communautaire »
comme d'autres sur les Chaumes d'Avon. NATURA 2000

L'empaleur enfin démasqué !

IDENTIFICATION DE LA PIE-GRIÈCHE ÉCORCHEUR

Le mâle est assez facile à reconnaître ! « Masque de zorro » noir, aspect de « rapace miniature » amplifié par un bec crochu... On repère souvent cet oiseau, de la taille d'un moineau domestique au sommet d'un buisson ou perché sur un piquet...



UN ESTIVANT QUI SE FAIT RARE...

Mais attention ! Cet oiseau, mangeur d'insectes, est migrateur. Il est présent sur la Côte-Belet pour se reproduire de mai à fin août.

Aujourd'hui, la Pie-grièche est menacée par la modification de son habitat suite à l'intensification des pratiques agricoles et l'usage de produits phytosanitaires.



LA CÔTE-BELET : UN PARADIS POUR NICHER !

Regardez autour de vous... C'est l'endroit rêvé pour une Pie-grièche écorcheur : épineux, perchoirs, zones herbeuses et gros insectes !

Voyez-vous la Pie-grièche écorcheur ?



L'Aubépine ça pique !



LES ÉPINEUX, DE BONNS GARDE-MANGERS

« Embrocheur » ou son nom latin (*Lanius collurio*) qui signifie « boucher » : bien des noms d'oiseaux pour cette Pie-grièche qui, en effet, empale régulièrement ses proies sur des épines de prunellier, d'aubépine ou de ronce. Elle se constitue ainsi de véritables garde-mangers ou « lardoirs » utilisables par mauvais temps quand les insectes se font rares.